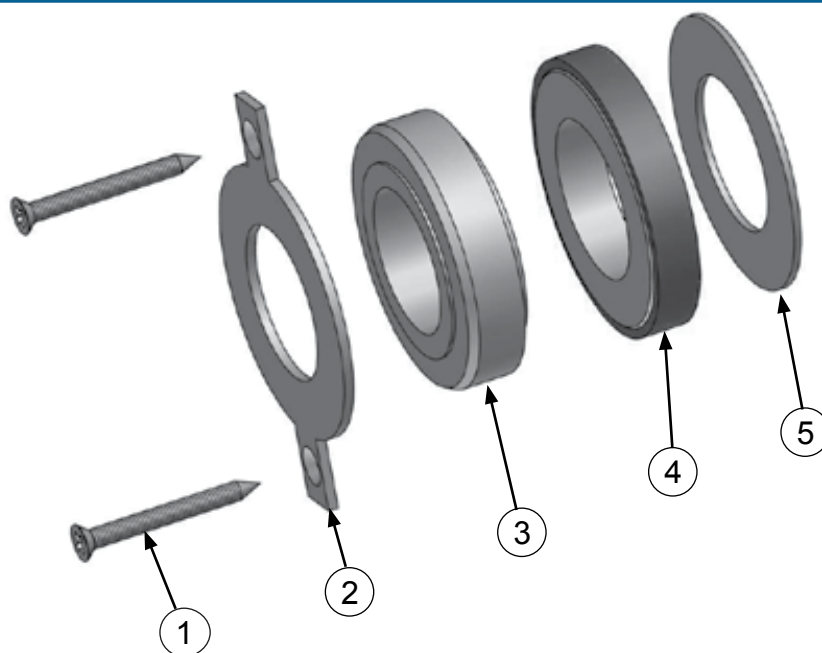


# MONTAGE GARNITURE D'ÉTANCHÉITÉ A RESSORT DE TRAVERSÉE STARDECK

## 1. LISTE DES COMPOSANTS

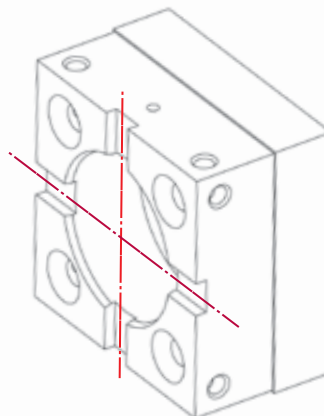
1. Visserie
2. Bague de fermeture
3. Bague Cyclam
4. Interbague
5. Joint plat



## 2. COMPATIBILITÉ

Toutes traversées STARDECK depuis 2006

(les Traversées de paroi doivent avoir obligatoirement une croix usinée coté moteur)



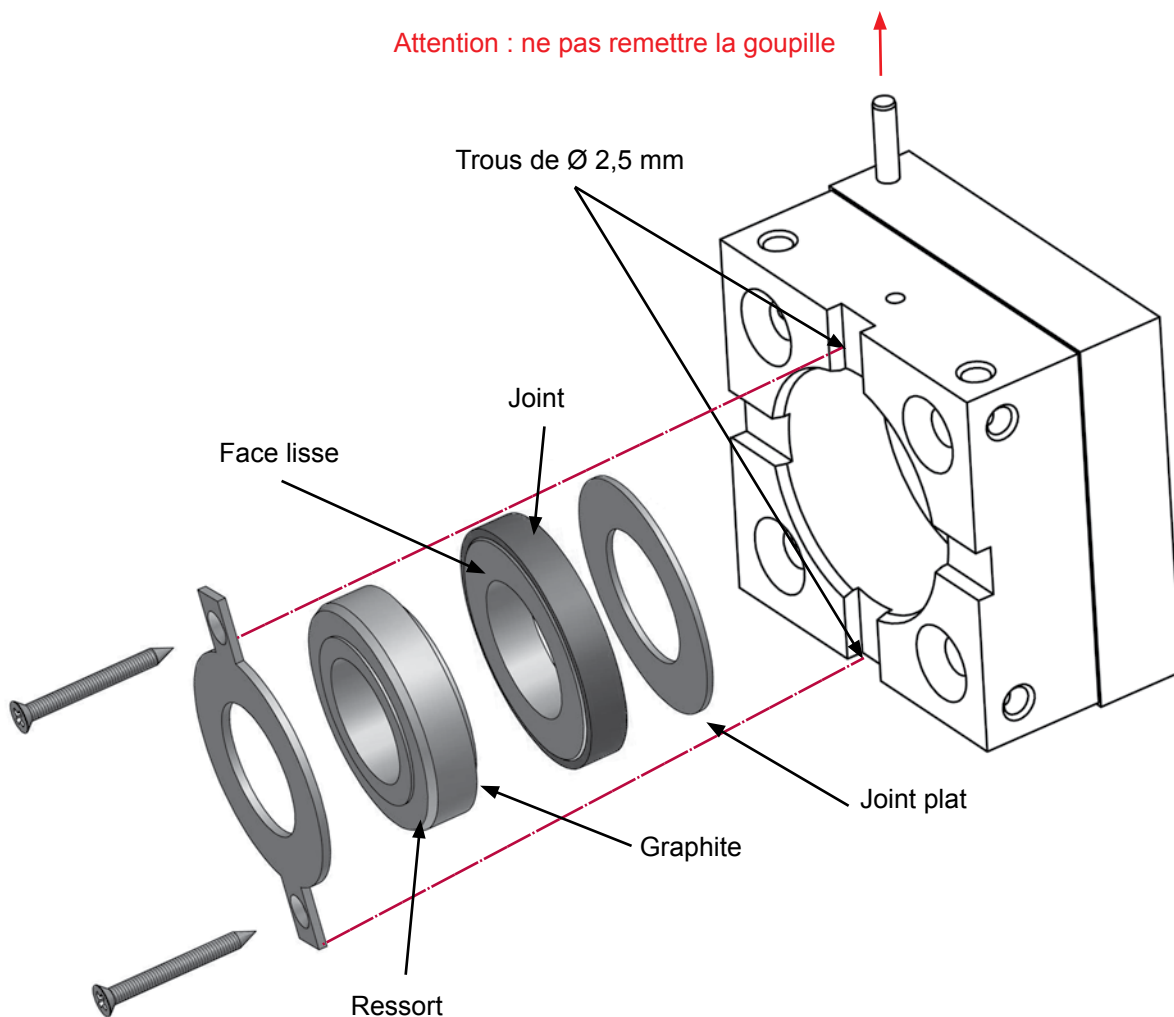
FR | PAGE 1 - EN | PAGE 3

### 3. MODE OPÉRATOIRE

1. Démontage de l'ancienne bague d'étanchéité après avoir enlever la goupille.
2. Mise en place de l'interbague (face la plus lisse côté fosse sèche).
3. Mise en place de la bague Cyclam sur l'axe et dans la traversée en contact avec l'inter bague (ressort côté fosse sèche).
4. Présenter la bague de fermeture (attention les vis de fixation ne doivent pas gêner le passage de la fixation de l'AQUAMAT.
5. Pré-percer la traversée de paroi Ø 2,5mm.
6. Fixer l'ensemble **(ne pas remettre la goupille)**.
7. Reposer le moteur.
8. Pour aider le montage mettre de l'eau savonneuse sur l'interbague et la bague

**(Graisse déconseillée).**

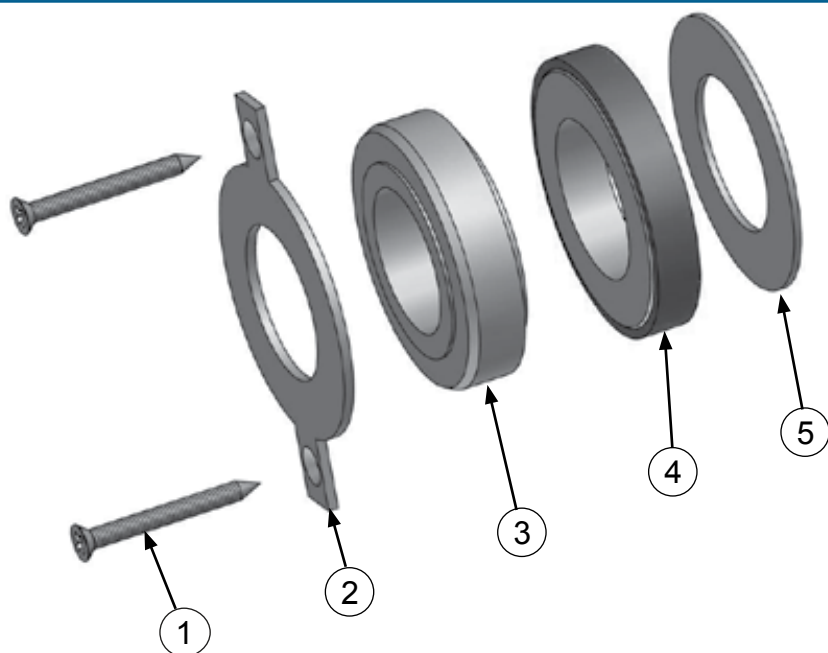
IMPORTANT :  
L'ÉTANCHÉITÉ DYNAMIQUE DE LA GARNITURE EST ASSURÉE PAR LES 2 FACES DE FROTTEMENT,  
UN SOIN PARTICULIER DOIT ÊTRE APPORTER LORS DU MONTAGE.  
APRÈS LE MONTAGE ET LA MISE EN EAU EN PRESSION DE LA GARNITURE, IL EST NÉCESSAIRE DE PROCÉDER  
À UN APAIRAGE DES FACES DE FROTTEMENT, EN FAISANT TOURNER QUELQUES MINUTES LE MOTEUR POUR OBTENIR  
UNE ÉTANCHÉITÉ PARFAITE.



# MOUNTING THE SPRING TYPE MECHANICAL SEAL IN THE STARDECK THROUGHWALL FLANGE

## 1. LIST OF COMPONENTS

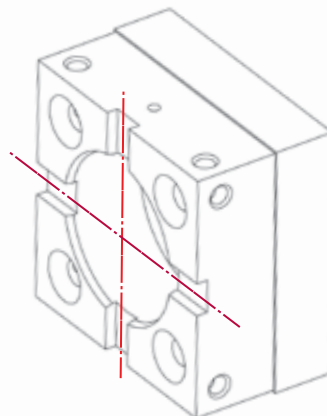
1. Screws
2. Locking ring
3. Cyclam ring
4. Spacer
5. Gasket



## 2. COMPATIBILITY

All STARDECK throughwall flanges since 2006

(The throughwall flanges must have a cross machined into the motor side)



FR | PAGE 1 - EN | PAGE 3

### 3. PROCEDURE

1. Remove the pin and take out the old seal.
2. Put the spacer in position (the smoothest side facing the dry pit).
3. Slide the Cyclam ring onto the axle and against the spacer in the throughwall flange (spring facing the dry pit).
4. Hold the locking ring in position (caution: the screws should not interfere with the Aquamat mounting mechanism.)
5. Pre-drill the throughwall flange, Ø 2.5mm.
6. Fix the assembly in position (**do not replace the pin**).
7. Remount the motor.
8. To facilitate this procedure, smear the spacer and ring with soapy water  
(**use of grease is not recommended**).

IMPORTANT :  
THE LEAKTIGHTNESS OF THE SEAL IS ENSURED BY THE TWO FRICTION SURFACES,  
TAKE GREAT CARE DURING ASSEMBLY.  
FOLLOWING ASSEMBLY AND EXPOSURE OF THE MECHANICAL SEAL TO PRESSURISED WATER, PAIR THE FRICTION  
SURFACES BY RUNNING THE MOTOR FOR A FEW MINUTES TO ACHIEVE A PERFECT SEAL.

